

摘藻堂四庫全書薈要

集部

欽定四庫全書薈要

御選歷代詩餘卷五十五目錄

九十  
三字

滿江紅

上

又一體

晏幾道

張先

柳永

二首

蘇軾

三首

晁補之

二首

賀鑄

程過

周紫芝

葛郊

三首

周邦彥

蔡伸

趙師俠

三首

張元幹

侯寘 四首

張孝祥 二首

范成大 四首

陳三聘 四首

辛棄疾 二十首

程垓 二首

京鏜

朱熹

曹冠

呂勝已

趙礪老  
二首

袁去華  
三首

劉克莊  
四首

趙彥端  
三首

管鑑

張鎡

御選歷代詩餘卷五十五目錄

欽定四庫全書薈要卷二萬七百三十三集部

御選歷代詩餘卷五十五

九十三字

滿江紅 上

又一體雙調

九十三字

滿江紅

晏幾道

七十人稀曾記得少陵舊語誰知道五園菴主壽今如  
許書底青瞳如月樣鏡中黑鬢無霜處與人間世味不  
相投神仙侶 文漢史詩唐句字晉帖碑周鼓這千年

勲業一年一部灼灼紫芝商隱皓猗猗綠竹淇瞻武問  
先生何處更高歌凭椿樹

前調

張先

飄盡寒梅笑粉蝶遊蜂未覺漸迤邐水明山秀暖生簾  
幙過雨小桃紅未透舞煙新柳青猶弱記畫橋深處水  
邊亭曾偷約多少恨今猶昨愁和悶都忘却拚從前  
爛醉被花迷著晴鴿試鈴風力軟雛鶯弄舌春寒薄但  
只愁錦繡鬪妝時東風惡



前調

柳永

訪雨尋雲無非是奇容艷色就中有天真妖麗自然標  
格花發姿顏歡喜面細追想處皆堪惜自別來幽怨與  
閒愁成堆積鱗鴻阻無消息魂夢斷難尋覓儘思量  
休又怎生休得誰恁多情憑向道縱來相見還相憶便  
不成長遣似如今輕拋擲

前調

桐川

柳永

暮雨初收長川靜征帆夜落臨島嶼蓼煙疎澹葦風蕭

索幾許漁歌飛短艇盡將燈火歸村落遣行人當此念  
回程傷漂泊 桐江好煙漠漠波似染山如削遶嚴陵  
灘畔鷺飛魚躍遊宦區區成底事平生況有雲泉約歸  
去來一曲仲宣樓從軍樂

前調

懷子  
由作

蘇軾

清潁東流愁目斷孤帆明滅遊宦處青山白浪萬重千  
疊辜負當年林下意對牀夜雨聽蕭瑟恨此生長向別  
離中添華髮 一尊酒黃河側無限事從頭說恍相看

如昨許多年月衣上舊痕餘苦淚眉間喜氣添黃色便  
與君池上覓殘春花如雪

前調

寄朱  
鄂州

蘇軾

江漢西來高樓下蒲萄深碧猶自帶岷峨雲浪錦江春  
色君是南山遺愛守我為劍外思歸客對此間風物豈  
無情殷勤說江表傳君休讀狂處士真堪惜對空洲  
鸚鵡葦花蕭瑟獨笑書生爭底事曹公黃祖俱飄忽願  
使君還賦謫仙詩追黃鶴

前調 送友

蘇軾

天豈無情天也解多情留客春向暖朝來底事尚飄輕  
雪君過春來紆組綬我應歸去耽泉石恐異時杯酒忽相  
思雲山隔 浮世事俱難必人縱健頭應白更何辭一  
醉此歡難覓欲向佳人訴離恨淚珠先已凝雙睫但莫  
遣新燕却來時音書絕

前調

謫玉山與  
諸父別

晁補之

莫話南征船頭轉三千餘里未歎此浮生飄蕩但傷佳

會滿眼青山芳草外半篙碧水斜陽裏問此中何處菱  
荷深漁人指 清時事羈遊意盡付與狂歌醉有多才  
南阮自為知己不似朱公江海去未成陶令田園計便  
楚鄉風景勝吾鄉何人對

前調

寄內

晁補之

月上西牕書幃靜燈明又滅水漏澀銅壺香燼夜霜如  
雪睡眼不曾通夕閉夢魂爭得連宵接念碧雲川路古  
來長無由越 鸞釵重青絲滑羅帶緩纖腰怯那更伊

多感恨離傷別正是少年佳意氣漸當故里春時節歸  
去來莫放子規啼芳菲歇

前調

賀鑄

山繚平湖寒颼颼六霽紛泊清鏡曉倚巖琪樹繞雲珠  
閣窈窕紗窓舉翠幙尊前皓齒歌梅落信醉鄉絕境待  
名流供行樂時易久今猶昨歡莫再情何薄幸扁舟  
不繫會尋佳約想見徘徊華表下箇身似是遼東鶴訪  
舊遊人與物俱非空城郭

前調 梅

程過

春欲來時長是與江梅有約還又向竹林疎處一枝開  
却對酒漸驚身老大看花因念人離索但十分沈醉祝  
東君長如昨 芳草渡孤舟泊山斂黛天垂幙黯銷魂  
無奈暮雲殘角便好折來和雲戴莫教酒醒隨風落待  
殷勤留此寄相思誰堪托

前調 催雪

周紫芝

寂寂江天雪又滿晚來風急空懊恨散鹽飛絮未成輕

集萬里長空飛不到珠簾捲盡還羞入問向晚誰欲畫  
漁蓑寒江立 天黯澹催殘日波浩渺添寒力又何如  
聊遣舞衣紅濕好與月娥臨晚砌莫教先放梅花拆便  
準擬一醉廣寒宮千山白

前調

葛郊

家住苔西小池映青山一曲翠深裏猿呼鶴應短牆低  
屋麥影離離翻翠浪泉聲泔泔敲寒玉怪夜來有蟻出  
糟牀籜新綠 和月種南陽菊饒雲買淇園竹任蠻爭



觸戰世間榮辱兩目未消憑遠恨一筇費盡登山足便  
掉舟吹火荻花中鱸魚熟

前調

葛 郊

捲盡珠簾楚天迴闌干幾曲最是好瑤臺歸路月翻銀  
屋深院數枰風入座高樓一噴雲橫玉看橘林霜淺未  
全黃猶懸綠 悠然意淵明菊真如指國師竹這是非  
識破都無榮辱不管浮生如蝶夢從教萬事添蛇足坐  
西崑一笑八千秋蟠桃熟

前調

葛 郊

郢客高歌猶未覩陽春一曲多應是連城有價闕藏華  
屋但使章臺無異意何妨一見邯鄲玉料錦囊隨客泛  
東溪凌波綠 難獨唱籬邊菊誰伴詠堦前竹想秋光不  
久又成虛辱過鴈不知蛩有恨行夢應笑蛇無足願為  
予落筆走盤珠爭圓熟

前調

周邦彥

晝日移陰攬衣起春帷睡足臨寶鏡綠雲撩亂未收妝

東蝶粉蜂黃都褪了枕痕一線紅生肉背畫闌脈脈悄  
無言尋碁局重會面猶未卜無限事縈心曲想秦箏  
依舊尚鳴金屋芳草連天迷遠望寶香薰被成孤宿最  
苦是蝴蝶滿園飛無心撲

前調

蔡伸

人倚金鋪顰翠黛盈盈墮睫話別處留連無計語嬌聲  
咽十幅雲帆風力滿一川煙暝波光闊但回首極目望  
高城殫清血並蘭舟停畫楫曾共醉津亭月最銷魂

今夜月圓人缺楚岫雲歸空悵望漢皋珮解成輕別最  
苦是抑塞滿愁懷無人說

前調

趙師俠

渺渺春江迷望眼蒲萄漲綠春過也蕭疎庭戶寂寥心  
目念遠不禁啼鴉鬧愁多易遣修蛾蹙向小牕時把綵  
牋看翻新曲晴晝永便新浴相思淚不成哭空無言  
顛顚暗消肌玉目斷碧雲無信息試憑青翼飛南北聽  
掀簾疑是故人來風敲竹

前調

趙師俠

煙浪連天寒尚峭空濛細雨春去也紅銷芳徑綠肥江  
樹山色雲籠迷遠近灘聲水急忘艱阻挂片帆掠岸晚  
風輕停煙渚浮世事皆如許名利役驚時序歎清明  
寒食小舟為旅露宿風餐安所賦石泉槐火知何處動  
歸心猶賴翠煙中無杜宇

前調

秋社  
桃花

趙師俠

露冷天高秋氣爽千林葉落驚初見小桃枝上盛開紅

萼淺澹胭脂經雨洗翦裁碼碯如雲薄問素商何事鬪  
春工施丹雘 芙蓉苑顏如灼曾暗與花王約要乘秋  
名字並傳京雒回首瑤池高宴處桂花香裏驂高鶴但  
莫教容易逐西風輕飄却

前調 旅思

張元幹

春水連天桃花浪幾番風惡雲乍起遠山遮盡晚風還  
作綠過芳洲生杜若楚帆帶雨煙中落認向來沙嘴共  
停橈傷飄泊 寒猶在衾偏薄腸欲斷愁難著倚蓬牕

無寐引杯孤酌寒食清明都過了可憐辜負年時約想  
小樓日日望歸舟人如削

前調

中秋上劉  
恭甫舍人

侯 寘

天濶江南秋未老空江澄碧江外月飛來千丈水天同  
色萬屋覆銀清不寐一城踏雪寒無跡況楚風連陌競  
張燈如元夕 山獠靜崇陰寂秋稼盛香醪直聽子城  
吹角青樓橫笛不見蘇仙翻醉墨一篇水調鏘金石念  
良辰美景賞心時誠難得

前調

侯寘

困頓春眠無情思夢魂飄泊檐外雨霏霏冉冉乍晴還  
落山黛四圍頻入眼柳絲一縷低縈閣念沈郎多感更  
傷春腰如削風入戶香穿箔花似舊人非昨任遊蜂  
雙燕經營拂掠海濶錦魚傳不到洞深紫鳳期難約謾  
彩牋牙管倚西牕題紅藥

前調

和徐叔至

侯寘

重到西湖春拆信露花酥滴倚危闌湖山佳處短屏著



色擬泛一舟蒼莽岸恐傷萬里羈遊客賴款門修竹有  
高人留狂跡 傾蓋意真相得詩句裏曾相識看夏然  
飛動筆端金石照眼光浮瓊液滿斷腸翠擁宮韉窄問  
多情還肯借青鸞通消息

前調

侯寘

老矣何堪隨處是春衫酒滴醉狂時一揮千字貝光玉  
色失意險為湘岸鬼浩歌又作長安客且乘流除却五  
侯門無車跡 驚人句天外得醫國手塵中識問鼎槐

何似卧雲敲石夢裏略無軒冕念眼前豈是江湖窄拚  
蠅頭蝸角去來休休姑息

前調

張孝祥

秋滿灘源瘴雲靜曉山如簇動遠思空江小艇高丘喬  
木策策西風雙鬢底暉暉斜日朱闌曲試側身回首望  
京華迷南北思歸夢天邊鵲遊宦事蕉中鹿想一年  
好處砌紅堆綠羅帕分柑霜落齒冰盤剥芡珠盈掬借  
春纖縷鱸搗香蘼新筍熟

前調 咏雨

張孝祥

斗帳高眠寒窻靜  
瀟瀟雨意南樓近  
更移三鼓漏傳一  
水點點不離楊柳外  
聲聲只在芭蕉裏  
也不管滴破故鄉  
心愁人耳  
無似有遊絲細聚  
復散真珠碎  
天應分付與  
別離滋味  
破我一牀蝴蝶夢  
輸他雙枕鴛鴦睡  
向此際  
別有好思量  
人千里

前調 冬至

范成大

寒谷春生薰叶氣  
玉筩吹殺新陽後  
便占新歲吉雲清

穆休把心情關藥裏但逢節序添詩軸笑強顏風物豈  
非癡終非俗 清晝永佳眠熟門外事何時足且團圓  
同社笑歌相屬著意調停雲露釀從頭檢舉梅花曲縱  
不能將醉作生涯休拘束

前調

雨後遊西湖  
荷花盛開

范成大

柳外輕雷催幾陣雨絲風急雷雨過半川荷氣粉融香  
泥弄蕊攀條春一笑從教水濺羅衣濕打涼州簫鼓浪  
花中跳魚立 山倒影雲千疊橫浩蕩舟如葉有采菱

清些桃根雙檝忘却天涯漂泊地尊前不放閒愁入任  
碧簫十大卷金波長鯨吸

前調

范成大

竹裏行厨來問訊諸侯賓老春滿座彈絲未徧揮毫先  
了雲避仁風收雨脚日隨和氣熏林表向尊前來訪白  
髯翁哀何早志千里功名兆光萬丈文章耀洗冰壺  
胸次月秋霜曉應念一堂塵網暗故將百和香雲繞算  
賞心情話古來多如今少

前調

范成大

晷畫溪山行欲徧  
風蒲還舉天漸遠  
水雲初靜  
樓人語  
月色波光看  
不定  
玉虹橫  
卧金鱗  
舞算五湖  
今夜只扁舟  
追千古  
懷往事  
漁樵侶  
曾共醉  
松江渚  
只今年  
依舊一杯滄浦  
宇宙此身元是客  
不須悵望家何許  
但中秋時節  
好溪山皆吾土

前調

次石湖  
韻四首

陳三聘

薄日輕雲天氣好  
相將祈穀  
民情喜頌聲  
洋溢清風斯

穆飲酒不多元有量吟詩無數新添軸對故人一笑我  
真愚君無俗 斜川路經行熟黃花在歸心足問淵明  
去後有誰能屬神武衣冠驚夢裏江湖漁釣論心曲但  
從今散髮更披襟誰能束

前調

陳三聘

紺縠浮空山擁髻晚來風急吹驟雨藕花千柄艷妝新  
浥窺鏡粉光猶有淚凌波羅襪何曾濕訝漢宮朝罷玉  
皇歸凝情立 尊前恨歌三疊身外事輕飛葉悵當年

空擊誓江孤楫雲色遠連平野盡夕陽偏傍疎林入看  
月明冷浸碧琉璃君須吸

前調

陳三聘

天豈無情天若道有情亦老功名事問天因甚蒙人不  
了好伴雲煙耕谷口休將翰墨傳江表算鬢邊能得幾  
春風驚秋早陶令尹張京兆懷舒嘯貪榮耀盡南柯  
一夢漏殘鐘曉滕閣暮霞孤鷺舉庾樓明月飛鳥繞念  
老來於此興無窮知音少



前調

陳三聘

斜日鎔金三萬頃，棹歌齊舉風不動。采蘋雙漿翠鬟相，  
語月殿欲浮蟾兔魄。海神不放魚龍舞，到今宵秋氣十  
分清無今古。君試喚扁舟侶來，伴我瀟湘渚。共夷猶  
春浪笑歌秋浦，霸越獨高身退後。塵纓未濯人誰許，歎  
酒杯不到子陵臺劉伶土。

前調

中秋  
寄遠

辛棄疾

快上西樓怕天教浮雲遮月，但喚取玉纖橫笛一聲吹。

裂誰做冰壺涼世界最憐玉斧修時節問姮娥孤處有  
愁無應華髮雲液滿瓊杯滑長袖舞清歌咽歎十常  
八九欲磨還缺但願長圓如此夜人情未必看承別把  
從前離恨總包藏歸時說

前調

中秋

辛棄疾

美景良辰算只是可人風月況素節揚輝長是十分清  
徹著意登樓瞻玉兔何人張幙遮銀闕倩飛廉特特為  
吹開憑誰說  
弦與望從圓缺今與昨何區別羨夜來

把手桂花堪折安得便登天柱上從容陪伴酬佳節更  
如今不聽塵談清愁如髮

前調

辛棄疾

可恨東君把春去春來無迹便過眼等閒輸了三分之  
一晝永暖翻紅杏雨風清扶起垂楊力更天涯芳草最  
關情烘殘日 湘浦岸南塘驛恨不盡愁如織算年年  
辜負對他寒食便恁歸來能幾許風流早已非疇昔凭  
畫闌一線數飛鴻沈空碧

前調

辛棄疾

家住江南又過了清明寒食花徑裏一番風雨一番狼藉紅粉暗隨流水去園林漸覺清陰密算年年落盡刺桐花寒無力  
庭院靜空相憶無說處閒愁極怕流鶯乳燕得知消息尺素如今何處也綠雲依舊無蹤跡漫教人羞去上層樓平蕪碧

前調

賀王師宣  
平湖南寇

辛棄疾

笳鼓歸來舉鞭問何如諸葛人道是匆匆五月渡瀘深

入白羽風生貔虎譟青溪路斷鼉鼉泣早紅塵一騎落  
平岡捷書急三萬卷龍頭客渾未得文章力把詩書  
馬上笑驅鋒鏑金印明年如斗大貂蟬却自兜鍪出待  
刻公勲業到雲霄浯溪石

前調

辛棄疾

漢水東流都洗盡髭鬚膏血人盡說君家飛將舊時英  
烈破敵金城雷過耳談兵玉帳冰生頰想王郎結髮賦  
從戎傳遺業腰間劔聊彈鋏尊中酒堪為別況故人

新擁漢壇旌節馬革裹尸當自誓蛾眉伐性休重說但  
從今記取楚臺風庾樓月

前調 江行

辛棄疾

過眼溪山怪都是舊時曾識還記得夢中行徧江南江  
北佳處徑須攜杖去能消幾兩平生屐笑塵勞三十九  
年非長為客 吳楚地東南坼英雄事曹劉敵被西風  
吹盡了無塵跡樓觀甫成人已去旌旗未捲頭先白歎  
人生哀樂轉相尋今猶昔

前調

辛棄疾

風卷庭梧黃葉墜新涼如洗一笑折秋英同賞弄香按  
蕊天遠難窮休久望樓高欲下還重倚拚一襟寂寞淚  
彈秋無人會今古恨沈荒壘悲歡事隨流水想登樓  
青鬢未堪憔悴極目煙橫山數點孤舟月淡人千里對  
嬋娟從此話離愁金尊裏

前調

冷泉亭

辛棄疾

直節堂堂看夾道冠纓拱立漸翠谷羣仙來下珮環聲

急誰信天鋒飛墮地傍湖千尺開青壁是當年玉斧削  
方壺無人識 山水潤琅玕濕秋露下瓊珠滴向危亭  
橫跨玉淵澄碧醉舞且搖鸞鳳影浩歌莫遣魚龍泣恨  
此中風物本吾家今為客

前調

再用  
前韻

辛棄疾

照影溪梅悵絕代佳人獨立使小駐雍容千騎羽觴飛  
急琴裏新聲風響珮筆端醉墨鴉棲壁是使君文雅舊  
知名今方識 高欲卧雲還濕清可漱泉長滴快晚風



吹帽滿懷空碧寶馬嘶歸紅旆動龍團試水銅瓶泣怕  
他年重到路應迷桃源客

前調

送李提  
刑入蜀

辛棄疾

蜀道登天一盃送繡衣行客還自歎中年多病不堪離  
別東北看騰諸葛表西南更草相如檄把功名收拾付  
君侯如椽筆 兒女淚君休滴荆楚路吾能識要新詩  
準備廬山山色赤壁磯頭千古浪銅鞮陌上三更月正  
梅花萬里雪深時須相憶

前調 送佑之弟  
還侍浮梁

辛棄疾

塵土西風便無限  
淒涼行色還  
記取明朝應恨  
今宵輕別  
珠淚爭垂  
華燭暗  
鴈行欲斷  
哀箏切看扁舟  
幸自澗清溪  
休催發  
白石路長  
亭側千樹柳  
千絲結  
怕行人西去  
棹歌聲闕  
黃卷莫教詩酒  
污玉階  
不信仙凡隔  
但從今  
伴我又隨君  
佳哉月

前調 遊南岩  
和友

辛棄疾

笑拍洪崖問  
千丈翠崖  
誰削  
依舊是西風  
白鳥北村南

郭似整復斜僧屋亂欲吞還吐林煙薄覺人間萬事到  
秋來都搖落呼斗酒同君酌更小隱尋幽約且丁寧  
休負北山猿鶴有鹿從渠求鹿夢非魚定未知魚樂正  
仰看飛鳥却應人回頭錯

前調

雪霽

辛棄疾

天上飛瓊畢竟向人間情薄還又跨玉龍歸去萬花搖  
落雲破林梢添遠岫月明屋角分層閣記少年駿馬走  
韓盧掀東郭吟凍鴈嘲飢鵲人已老歡猶昨對瑤華

滿地與君酬酢最愛霏霏迷遠近都收擾擾還空廓待  
羔兒飲罷又烹茶揚州鶴

前調 餞席

辛棄疾

莫折荼蘼且留取一分春色還待得青梅如豆共伊同  
摘少日對花渾醉夢而今醒眼看風月恨牡丹笑我倚  
東風頭如雪 榆莢錢菖蒲葉時節換繁華歎算怎禁  
風雨怎禁鷓鴣老冉冉兮花共柳是栖栖者蜂和蝶也  
不因春去有閒愁因離別

前調

辛棄疾

紫陌飛塵望十里雕鞍繡轂春未老已驚臺榭瘦紅肥  
綠睡雨海棠猶倚醉舞風楊柳難成曲問流鶯能說故  
園無曾相熟巖泉上飛鳧浴巢林下棲禽宿恨荼蘼  
開晚謾翻紅玉蓮社豈堪談昨夢蘭亭何處尋遺墨但  
羈懷空自倚鞦韆無心蹴

前調

山居  
即事

辛棄疾

幾箇輕鷗來點破一泓澄綠更何處一雙鷗鷺故來爭

浴細讀離騷還痛飲飽看修竹何妨肉有飛泉日日供  
明珠三千斛 春雨滿秧新穀閒日永眠黃犢看雲連  
麥隴雪堆蠶簇若要足時今足矣以為未足何時足被  
野翁相挾入東園枇杷熟

前調

和傅岩叟  
香月韻

辛棄疾

半山佳句最好是吹香隔屋又還怪冰霜側畔蜂兒成  
簇更把香來薰了月却教影去斜侵竹似神清骨冷住  
西湖何由俗 根老大穿坤軸枝夭嫋蟠龍斛快酒兵

長俊詩壇高築一再人來風味惡兩三杯後花緣熟記  
五更聯句失彌明龍銜燭

前調

呈趙晉  
臣數文

辛棄疾

老子平生原自有金盤華屋還又要萬間寒士眼前突  
兀一舸歸來輕似葉兩翁相對清如鵠到如今吾亦愛  
吾廬多松菊 人道是荒年穀還又似豐年玉甚等閒  
却為鱸魚歸速野鶴溪邊留杖屨行人牆外聽絲竹問  
近來風月幾篇詩三千軸

前調

遊清  
風峽

辛棄疾

兩峽蘄巖問誰占清風舊築滿眼裏雲來鳥去澗紅山  
綠世上無人供嘯傲門前有客休迎肅怕淒涼無物伴  
君時多栽竹風采妙凝冰玉詩句好餘膏馥歎只今  
人物一夔應足人似秋鴻無定住事如飛彈須圓熟笑  
君侯陪酒又陪歌陽春曲

前調

憶別

程垓

門掩垂楊寶香度翠簾重疊春寒在羅衣初試素肌猶



怯薄靄籠花天欲暮小風送角聲初咽但獨褰幽幌悄  
無言傷離別衣上雨眉間月滴不盡顰空切羨棲梁  
歸燕入簾雙蝶愁緒多於花絮亂柔腸過似丁香結問  
甚時重理錦囊書從頭說

前調

程垓

水遠山明秋容澹不禁搖落況正是樓臺高處晚涼猶  
薄月在衣裳風在袖冰生枕簟香生幙算四時佳處是  
清秋須行樂東籬下西牕角尋舊菊催新的笑廣平

何事對秋蕭索搖葉聲聲深院宇折荷寸寸閒池閣待  
歸來閒把木樨花重薰却

前調

京鏗

乘興西來問誰是平生相識算只有瑤臺明月照人如  
昔萬里淒涼銀世界放教千丈冰輪出便招邀我輩上  
層樓橫孤笛陰晴事人難必歡樂處天常惜幸星稀  
河澹雲收風息更著兩賢陪勝賞此身如與塵寰隔笑  
謫仙對影足成三空孤寂

前調

劉知郡  
生朝

朱熹

秀野詩翁念故山十年乖隔聊命駕朱門舊隱綠槐新  
陌好雨初晴仍半暖金缸玉笋開瑤席更流傳麗藻借  
江天留春色 過里社將兒姪談往事悲陳迹喜尊前  
見在鏡中如昔兩鬢全欺煙樹綠方瞳好映寒潭碧但  
一年一度一歸來歡何極

前調

曹冠

日暖煙輕竹梢映花陰凌亂微風皺池光弄碧綠楊垂

岸豔杏牆頭紅粉媚幽蘭砌下飄香暖稱邀賓排日去  
尋芳頻歡宴 光景速渾如箭醉夢裏春強半且花前  
莫厭玉杯頻勸一枕遊仙方警悟浮名自笑猶縈絆醉  
揮毫付與雪兒歌嬌鶯囀

前調

呂勝已

小立危亭風慘澹斜陽滿目望渺渺湘江一派楚山千  
簇芳草連雲迷遠樹斷霞散綺飛孤鶩感騷人賦客向  
來詞愁如束 嗟遠宦甘微粟驚世事傷浮俗且經營

一醉未懷榮辱不見淵明歸去後一觴自泛東籬菊仰  
高風寂寞莫生芻人如玉

前調

趙磻老

見說春時新波漲二川溶溢今底事沙痕猶褪石渠慳  
碧人意不須常作解興來便向杯中覓縱茂林脩竹記  
山陰千年一薰吹動春工畢橋上景壺中日記梅肥  
笋嫩雨微魚出只恐延英催入覲不教綠野長安逸任  
多情蝴蝶滿園飛狂蹤跡

前調

趙磻老

西郭園林湖光淨暮寒清溢明月上近環山翠遠搖天  
碧粉澤蘭膏違俗尚巖花磴蔓從誰覓問近來鐙腳許  
何人吾其一 歡樂事休教畢經後夜思前日想無心  
不競水雲流出物外煙霞供嘯詠箇中魚鳥同休逸又  
何須浮海訪三山尋仙跡

前調

袁去華

香霧空濛檐牙外流螢自照夜向久明河東畔電飛雲

繞錯落疎星垂屋角須臾萬弩鳴林杪漸蒼梧翠竹嫩  
涼生驚秋早人語靜籟聲杳珍簟冷紗幮小想雲牕  
依舊夢尋難到鴈足空來書斷絕眉頭頓頓著愁多少縱  
琴心細寫有誰知朱絃悄

前調

滕王閣

袁去華

畫棟珠簾臨無地滄波萬頃雲盡斂西山橫翠半江沈  
影斜日明邊回白鳥晚煙深處迷漁艇聽棹歌遊女採  
蓮歸聲相應愁似織人誰省情縱在歡難更滿衣香

猶是舊時荀令宦海歸來塵撲帽酒徒散盡霜侵鬢最  
愁處獨立詠蒼茫西風勁

前調

都下作

袁去華

社雨初晴煙光暖吳山滴翠望絳闕祥雲虧蔽粉垣千  
雉萬柳低垂春似酒微風不動天如醉徧嬉嬉萬井畫  
圖中歡聲裏嗟倦客道傍李看人事槐根蟻立蒼茫  
俯仰漫悲身世靖節依然求縣令元龍老去空豪氣便  
乘興一葉泛滄浪吾歸矣



前調

夜雨涼甚忽  
動從戎之興

劉克莊

金甲瑠戈記當日  
轅門初立磨盾鼻  
一揮千紙龍蛇猶  
濕鐵馬曉嘶營壁冷  
樓船夜渡風濤急  
有誰憐猿臂故  
將軍無功級  
平戎策從軍什零落  
盡慵收拾把茶經  
香傳時時溫習生  
怕客談榆塞事  
且教兒誦花間集  
歎臣之壯也不如人  
今何及

前調

夜飲海  
棠花下

劉克莊

老子年來頗自許  
心腸鐵石尚一點  
消磨不盡愛花成

癖懊惱每嫌寒勒住丁寧莫被晴烘折奈暄風烈日太  
無情如何得 張畫燭頻頻惜憑素手輕輕摘更一番  
雨過移雲無迹今夕不來花下飲明朝空向枝頭覓對  
殘紅滿院杜鵑啼添愁寂

前調

范尉  
梅谷

劉克莊

赤日黃埃夢不到清溪翠麓空健美君家別墅幾株幽  
獨骨冷肌清偏要月天寒日暮猶宜竹想主人杖屨遶  
千迴山南北 寧委澗嫌金屋寧映水羞銀燭歎出羣

風韻背時裝束競愛東鄰姬傅粉誰憐空谷人如玉笑  
林逋何遜謾為詩無人讀

前調

劉克莊

落日登樓誰管領倦游狂客待喚起滄浪漁父隔江吹  
笛看水看山身尚健憂晴憂雨頭先白對暮雲不見美  
人來遙天碧 山中鶴應相憶沙上鷺渾相識想石田  
茅屋草深三尺空有鬢如潘騎省斷無面見陶彭澤便  
盡傾海水浣衣塵難湔滌

前調 茶蘼

趙彥端

千種繁春春已去，翩然無跡。誰信道，茶蘼枝上靜中收。  
得曉鏡洗妝，非粉白，晚衣弄舞餘。衫碧粲寶鈿，珠珥不  
勝持。濃陰夕，金翦度，還堪惜。霜蝶睡無從覓，知幾多  
清夢釀成冰骨。天女散花，無酒聖，仙人種玉。慚香德，悵  
攀條，記得鬢絲青。東風客。

前調

錢盧光祖  
赴鼎州幕

趙彥端

津鼓鼕鼕三老醉，知誰留得。都不記琵琶洲畔草青江。

碧桃李春風吹不斷  
煙霞秋興清無極  
悵尊前桂子有餘香  
曾相識  
殘雨晝初涼  
夕高燭爛新醅白  
聽長歌歡意不知愁  
色父老能尋循吏傳  
關河暫枉諸侯客  
待日邊一紙詔  
黃飛勝相憶

前調

趙彥端

賜被薰鑪曾同見  
宮槐重綠時  
歸看綺疏疊嶂楚腰翻  
曲君過蓬山  
輕歲月我懷廬阜  
分符竹道別離  
待得再歸來人應俗  
春欲動醅初熟  
追一笑森三玉且相對

青眼共裁紅燭小語人家閒意態淺寒都下新裝束念  
平生和雨醉東風從今足

前調

餞別張  
子儀

管鑑

百罰深杯都不記歸來時節彷彿聽重城更鼓催成離  
闕江上愁心山斂翠津頭夜色沙如雪漸中年懷抱更  
深交難為別 歌聲緩行雲歇尊酒散香塵滅想來宵  
何處亂山明月得意春風羣玉府策名早晚黃金闕但  
相思莫遣鴈來時音書絕

前調

賞梅呈  
洪內翰

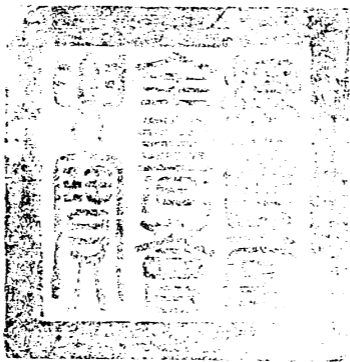
張 鎡

玉照梅開三百樹香雲同色光搖動一川銀浪九霄珂  
月幸遇勳華時世好歡娛況是張燈夕更不邀名勝賞  
東風真堪惜 盤詰手春秋筆今內相斯文伯肯閒迎  
軒蓋遠過泉石奇事人生能幾見清尊花畔須教側到  
鳳池却欲醉鷗邊應難得



御選歷代詩餘卷五十五





總校官庶吉士臣張能照

校對官庶吉士臣陳墉

謄錄監生臣王文明

欽定四庫全書薈要

集部

御選歷代詩餘卷五十七

六

詳校官編修 臣汪鏞



欽定四庫全書薈要

御選歷代詩餘卷五十六目錄九十三字

滿江紅下

劉儼二首

岳珂

王千秋二首

劉圻父

陸游二首



劉過

楊炎

二首

黃機

二首

戴復古

毛玘

二首

洪咨夔

郭應祥

盧祖皋

高觀國

史達祖  
二首

韓澆

汪莘  
二首

吳潛  
二首

李昴英

方岳  
二首

盧炳

吳文英 二首

蔣捷

陳允平

周密

張炎 二首

石孝友

湯恢

陳策

林正大 三首

汪元量

何夢桂 二首

韓玉

段克己

元好問 三首

李俊民 四首

許衡

張弘範

蕭允之

黃子行

薩都拉

張翥

張埜

張半湖

張雨



吳子孝

楊慎

文徵明

施紹莘

錢繼章

俞彥

王彥泓

錢光繡

于玉班

葉紈紈

吳朮

御選歷代詩餘卷五十六目錄

欽定四庫全書薈要卷二萬七百三十四

集部

御選歷代詩餘卷五十六

九十  
三字

滿江紅下

滿江紅

題快閣

劉凝

快閣東西鷗邊問晚晴可喜鷗解語既盟之後兩翁曾  
倚笛弄慣聽黃魯直履聲深識徐淵子添我來相對兩  
忘機真相似也不種閒桃李也不翫佳山水有新詩  
字字愛民而已一片心閒秋月外三年人在春風裏漲

一篙江水送歸鴻明朝是

前調 春曉

劉 儼

著意留春留不住春歸難戀最苦是梅天煙雨麥秋庭  
院嫩竹濃陰鶯出谷柔桑採盡蠶成繭奈沈腰寬盡有  
誰知難消遣 幽閣恨雙眉斂香牋寄飛鴻遠向風簾  
羞見一雙歸燕翠被閒將情做夢青樓賺得恩成怨對  
尊前莫惜喚瓊姬持杯勸

前調

岳 珂

小院深深悄鎮日陰晴無據春未足閨愁難寄琴心誰  
與曲徑穿花尋蛺蝶虛闌傍日教鸚鵡笑十三楊柳女  
兒腰東風舞雲外月風前絮情與恨長如許想綺窓  
今夜與誰凝竚洛浦夢回留佩客秦樓聲斷吹簫侶正  
黃昏時候杏花寒廉纖雨

前調

王千秋

樓壓層城斜陽斂帆收南浦最好是長江澄練遠山新  
雨半晌留連邀皓月一堂高敞祛隆暑問從來佳賞有

誰同應難數  
舟橫渡車填路  
催酒進麾燈去  
放姮娥  
照座不須簾阻  
已見天清無屏翳  
更須湖上喧闐鼓  
看  
波光撩亂上檣竿  
龍蛇舞

前調

王千秋

水滿方塘三日雨  
曉來方足闌干外  
錦棚初脫新篁森  
玉沃葉未乾  
鳩婦去餘花時墜  
蜂兒逐認去年乳燕又  
雙雙飛華屋  
紅豆恨歸誰促  
青鸞夢驚難續  
想多情  
猶記碧牋新曲  
白髮欺人雖已老  
短襟搵黛存餘馥  
且

如今一笑總休論  
杯行速

前調

風泉峽  
觀泉

劉圻父

雲壑飛泉蒲根下  
懸流陸續堪愛處  
石池湛湛一方寒  
玉暑際直當磐石坐  
渴來自引懸瓢掬  
聽泠泠清響瀉  
淙琤勝絲竹  
寒照膽消炎燠  
清徹骨無塵俗  
笑幽人  
忻翫滯留空谷  
靜坐時看松鼠飲  
醉眠不礙山禽浴  
喚  
仙人伴我酌瓊瑤  
餐秋菊

前調

陸游

危堞朱欄登覽處一江秋色人正似征鴻社燕幾番輕  
別繾綣難忘當日語淒涼又作他鄉客問鬢邊都有幾  
多絲真堪織楊柳院秋千陌無限事成虛擲如今何  
處也夢魂難覓金鴨微溫香縹緲錦茵初展情蕭瑟料  
也應紅淚伴秋霖燈前滴

前調

夔州催王  
侍御尋梅

陸游

疎蕊幽香禁不過晚寒愁絕那更是巴東江上楚山千  
疊敲帽閒尋西瀼路鞞鞭笑向南枝說恐使君歸去上



鑿坡孤風月 清鏡裏悲華髮山驛外溪橋側悽然回  
首處鳳凰城闕顛顛如今誰領略飄零已是無顏色問  
行厨何日喚賓僚猶堪折

前調

同襄陽  
帥遊湖

劉過

獵獵風蒲畫船轉碧波灣浦都不是柳汀桃岸橘洲梅  
渚指點山公騎馬地經由羊祜登山處悄一如人在水  
晶宮消袪暑 薰風動簾帷舉秦箏奏凌波舞拚冰壺  
沈醉晚涼歸去侵岸一篙楊柳浪過雲幾點荷花雨倚

樓人十里凭闌干神仙侶

前調

楊炎

筆染相思暗題盡朱門白壁動離思春生遠岸煙消殘  
日楊柳結成羅帶恨海棠染就胭脂色想深情幽怨繡  
屏間雙鷓鴣春水綠春山碧花有恨酒無力對一匳  
秋思九分孤寂寸寸錦腸渾欲斷盈盈玉淚應偷滴倩  
東風吹雁過江南傳消息

前調

楊炎

典盡春衣也應是京華倦客都不記麴塵香霧西湖南  
陌兒女別時和淚拜牽衣曾問歸時節到歸來青子已  
成陰空頭白功名事雲霄隔英雄伴東南折對雞豚  
社酒依然鄉國三徑不成陶令隱一區未有揚雄宅問  
漁樵學作老生涯從今日

前調

黃機

迓鼓聲中又妝點千紅萬綠春試手銀花影祭雪梅香  
馥歸夢不知家遠近飛帆正挂天南北記年時歌舞綺

羅叢憑誰續 煙水迴雲山簇勞悵望傷追琢把蛛絲  
鵲喜意中占卜月正圓時羞獨照夜偏長處憐孤宿悔  
從前輕被利名牽征塵撲

前調

黃機

雲暗山昏西風撼一天悲雨隱君問短牆修竹故園何  
處九月江南無雁到素書封了誰傳與待從頭拚却把  
心寬還如故 吳姬唱燕姬舞持玉笋温瓊醕悵人生  
歡會一年幾許莫上小樓高處望樓前詰曲來時路便

直須匹馬兩蒼頭東歸去

前調

赤壁懷古

戴復古

赤壁磯頭一番過一番懷古想當時周郎年少氣吞區  
宇萬騎臨江貔虎噪千艘烈焰魚龍怒卷長波一鼓困  
曹瞞今如許江上渡江邊路形勝地興亡處覽遺蹤  
勝讀史書言語幾度東風吹世換千年往事隨潮去問  
道旁楊柳為誰春揉金縷

前調

懷家山作

毛幵

回首吾廬思歸去石谿樵谷臨翫有門前流水亂松疎  
竹幽草春餘荒井徑鳴禽日在窺牆屋但等閒憑几看  
南山雲相逐家釀美招鄰曲朝飯飽隨畊牧況東臯  
二頃歲時都足麟閣功名身外事牆陰不駐流光促更  
休論一枕夢中驚黃粱熟

前調

毛 升

潑火初收秋千外輕煙漠漠春漸遠綠楊芳草燕飛池  
閣已著單衣寒食後夜來還是東風惡對空山寂寂杜

鶉啼梨花落 傷別恨閒情作十載事驚如昨向花前  
月下共誰行樂飛蓋低迷南苑路湔裙悵望東城約但  
老來憔悴惜春心年年覺

前調

洪咨夔

送雨迎晴花事過一庭芳草簾影動歸來雙燕似悲還  
笑笑我不知人意變悲人空為韶華老滿天涯都是別  
離愁無人埽 海棠晚荼蘼早飛絮急青梅小把風流  
醞藉向誰傾倒秋水盈盈魂夢遠春雲漠漠音期最

關情鴨鴝一聲催窻紗曉

前調

郭應祥

節物匆匆又還見濃春入眼那更是曉風初扇宿雲都  
捲蝶舞已便花蕊亂燕歸仍愜香泥暖又何須女手學  
春工并刀翦歡樂事郊坰徧遊賞處輪蹄遠聽誰家  
絃管日開華宴有客攜毫多麗句慙予折轡無長線問  
新來詩酒頓然疎怎消遣

前調

齊雲  
月酌

盧祖皋



樓倚晴空炎雲淨晚來風力滄海外等閒吹上滿輪寒  
壁河漢低垂天欲近乾坤浩蕩秋無極凭闌干衣袂拂  
青冥知何夕登眺地追疇昔吳越事皆陳迹對清光  
祇有醉吟消得萬古悠悠惟月在浮生滾滾空頭白自  
騎鯨仙去有誰知遙相憶

前調

高觀國

擊碎空明滄浪晚棹歌飛入西山外紫霞吹斷赤塵無  
迹湧上冰輪涼世界喚回天籟清肌骨看驪珠影墮冷

光斜蛟龍窟 長嘯外綸巾側輕露下織絺濕聽洞簫  
聲在卧虬陰北千萬江妃留醉夢二三沙鳥驚吟魄任  
天河落盡玉杯空東方白

前調

中秋  
夜湖

史達祖

萬水歸陰故潮信盈虛因月偏只到涼秋半破闌成雙  
絕有物揩磨金鏡淨何人拏攫銀河決想子胥今夜見  
嫦娥沈冤雪 光直下蛟龍穴聲直上蟾蜍窟對望中  
天地洞然如刷激氣已能驅粉黛舉杯便可吞吳越待

明朝說與似兒曹  
心應折

前調 書懷

史達祖

好領青衫全不向詩書中得還也  
費區區造物許多心力未暇買田清潁尾尚須索米長安陌  
有當時黃卷滿前頭多慙德  
思往事嗟兒劇憐牛後懷雞肋奈稜稜  
虎豹九重關隔三徑就荒秋自好一錢不直貧相逼對  
黃花常待不吟詩詩成癖

前調 和趙公明

韓 流

五老峰前九江上曾生仙客相邂逅  
貴池亭下定交金石我輩風流宜嘯詠  
官曹塵冗徒煎逼且簿書叢裏舉  
清觴偷閒日同一笑當今夕梅正好  
香浮白便相忘爾汝醉巾沾濕已向  
瓊林誇意態似聞金殿傳消息想  
君今歸去際風雲應相憶

前調

汪莘

唐宋諸公誰道得梅花親切到  
和靖先生詩出古人俱拙寫照乍  
分清淺水傳神初付黃昏月儘  
後來作者鬪

尖新仍重疊 離不得春和臘少不得煙和雪更茅檐  
低亞竹籬輕折何事西鄰春得入還如東閣人傷別總  
輸他樹下作僧來離言說

前調

不敢賦梅  
賦感梅

汪莘

洞府瑤池都是見桃紅滿地君試問江梅清絕因何拋  
棄仙境常如三二月此宵不受春風醉被販兒俚婦折  
來看添憔悴 泛雪艇搖冰柂溪館靜村扉閉須祈寒  
徹骨清香透鼻孤竹赤松真我友姚黃魏紫非吾契笑

方壺日日繞南枝猶多事

前調

滕王閣

吳潛

萬里西風吹我上滕王高閣正檻外楚山雲漲楚江濤  
作何處征帆雲杪去有時野鳥沙邊落近簾鉤暮雨掩  
空來今猶昨秋漸緊添離索天正遠傷漂泊歎十年  
心事休休莫莫木葉無多秋漸老江湖滿地愁難著向  
黃昏斷送客魂消城頭角

前調

金陵烏衣園

吳潛

柳帶榆錢又還過清明寒食天一笑滿園羅綺滿城簫  
笛花柳得晴紅欲染遠山過雨青如滴問江南池館有  
誰來江南客 烏衣巷今猶昔烏衣事今難覓但年年  
燕子晚煙斜日抖擻一春塵土債悲涼萬古繁華迹且  
芳尊隨分趁芳時休虛擲

前調

和劉朔齋  
漢節亭韻

李昉英

人似梅花峭玉立歲寒風節新圃闢種梅千樹幻成南  
雪池碎瀑聲荷捧雨徑涵秋影篁節月喚石君錯落坐

庭前紅塵絕 嫌聒耳秦箏夏慵著眼俳優狎但一觴  
一詠放懷開闊涌地池亭工掩映擎天柱石覘施設待  
枝頭金顆可調羹休輕折

前調

生朝

方岳

說與梅花且莫道今年無雪君不見秋崖鬢底莖莖騷  
屑筆硯只催人老大湖山不了詩愁絕問筇箸何事下  
磯來拋雲月 重省起西山笏終負却東山屐把草堂  
借與鷺眠鷗歇烏帽久閒蒼蘚石青衫今作枯荷葉笑



人間萬事竟何如從吾拙

前調

和程學諭

方岳

蒼石橫筇松風外自調龜息渾不記東臯秋事西湖春色底處未嫌吾輩在此心說與何人得向海棠爛醉過清明酬佳節君莫道江鱸憶吾自愛山泉激儘月明夜半杜鵑聲急人事略如春夢過年光不啻驚弦發怕醒來失口問諸公今何日

前調

送趙李行赴金壇

盧炳

積雨連宵添新漲一篙春碧寒猶在東風料峭柳絲無力繫惹畫船都不住從教蘭棹雙飛急泛大江東去欲何之瓜期逼龍種裔神仙伯金閨彥文章客算河陽花縣恁生留得製錦才高書最善鳴琴化洽人懽懽想未容坐暖詔歸來君王側

前調

劉朔齋賦  
菊和韻

吳文英

露浥初英蚤遺恨參差九日還却笑萸隨節改桂彫無色杯面寒香蜂共泛籬根秋信蛩催織愛玲瓏篩月水

屏風千枝結 芳井韻寒泉 咽霜著處微紅濕 共評花  
索句看誰先得好 漉烏巾 連夜醉莫愁 金鈿無人拾算  
遺蹤 猶有枕囊留 相思物

前調

吳文英

翠幙深庭露紅晚 閒花自發春不斷 亭臺成趣 翠陰蒙  
密紫 燕雛飛簾額 靜金鱗影轉 池心闊 有花香竹色 賦  
閒情 供吟筆 閒問字 評風月 時載酒 調冰雪 似初秋  
入夜淺涼欺 葛人境 不教車馬近 醉鄉莫放笙歌歇 倩

雙成一曲紫雲迴紅蓮折

前調

蔣捷

秋本無愁奈客裏秋偏岑寂身老大懽敲秦缶嬾攜陶  
甕萬悞曾因疎處起一間且向貧中覓笑新來多事是  
征鴻聲嘹唳雙戶掩孤燈別書束架琴懸壁算人間  
無此小窻幽闥浪遠惟聽葭葉響雨殘細數梧桐滴正  
依稀夢到故人來誰橫笛

前調

陳允平

目斷江橫相思字難憑雁足從別後倦歌慵繡悄無拘  
束煙柳翠迷星眼恨露桃紅沁霞腮肉傍瑣窓終日對  
文枰翻碁局 頻暗把歸期卜芳草恨闌干曲謝多情  
海燕伴愁華屋明月自圓雙蜨夢綠雲空伴孤鸞宿任  
畫簾不捲玉鈎閒楊花撲

前調

周密

秋水涓涓情渺渺美人何許還記得東峰松桂對牀風  
雨流水桃花西塞隱茂林修竹蘭亭路二十年歷歷舊

經行空懷古

評硯品臨書譜箋畫史修茶具喜一愚

天稟一閒天付百戰征求千里馬十年餽飮三都賦問  
何如石鼎約彌明同聯句

前調

巳酉  
春日

張炎

老子今年多準備吟箋賦筆還自喜錦囊添富頓非疇  
昔書冊琴碁清隊仗雲山水竹閒蹤跡任醉筇遊屐過  
平生千年客回首夢東隅失乘興去桑榆得且怡然  
一笑探梅消息天下神仙何處有神仙只向人間覓折

梅花橫掛酒壺歸白鷗識

前調

張炎

江上相逢更秉燭  
渾疑夢裏寂寞久  
琴絃塵斷為君重  
理紫綬金章都莫問  
醉中聊送柳榆鬼  
看滿頭白雪恐  
難消春風起  
雲一片身千里  
漂泊地東西水  
算十年不見我生  
能幾慷慨悲歌  
驚淚落古人未必  
皆如此想  
今人愁似古人多  
如何是

前調

石孝友

鴈陣驚寒故喚起離愁萬斛因追念鏡鸞易破鳳絃難  
續詩句已憑紅葉去夢魂未斷黃梁熟歎浪萍風梗又  
天涯成幽獨 歸來引相思曲塵滿把淚盈掬對長天  
遠水落霞孤鶩立盡西風無好意遙山也學雙眉蹙恨  
草根不逐鬢根摧秋還綠

前調

湯恢

小院無人正梅粉一階狼籍疎雨過溶溶天氣早如寒  
食啼鳥驚回芳草夢峭風吹淺桃花色漫玉鑪沈水熨



春衫花痕碧 綠縠水紅香  
陌紫桂櫂黃金勒  
悵前歡如夢後遊  
何日酒醒香消人自瘦  
天空海闊春無極  
又一林新月照黃昏  
梨花白

前調

楊花

陳策

倦繡人間恨春去淺  
顰輕掠章臺路  
雪粘飛燕帶芹穿  
幙委地身如遊子倦  
隨風命似佳人薄  
歎此花飛後更無花  
情懷惡 心下事誰堪  
托憐老大傷飄泊  
把前回離恨暗中描  
摸又趁扁舟低欲去  
可憐世事今非昨  
看

等閒飛過女牆東千秋索

前調

括山谷聽宋宗儒摘阮歌

林正大

落魄高人拚百萬青銅一醉揮素手朱繩一抹四筵驚  
起催織寒蟲秋弄月叫羣獨鴈天浮水更黃鸝紫燕對  
春風爭繁脆 悲楚國霸臣意憐漢女逾千里似深閨  
恩怨共相汝爾我有江南丘壑趣此絃能道心中事要  
曲肱時聽寫松風雲窻裏

前調

括虛全有所思

林正大

為憶當時沈醉裏青樓弄月閒想像繡幃珠箔魂飛心  
折羞向姮娥談舊事幾經三五盈還缺望翠睂蟬鬢一  
天涯傷離別尋昨夢巫雲結流別淚湘江咽對花深  
兩岸忽添悲切試與含愁彈綠綺知音不遇絃空絕忽  
牕前一夜寄相思梅花發

前調

括東坡  
海棠

林正大

寂寞江城拚只共梅花幽獨措病眼佳人何許嫣然空  
谷幻出天姿真富貴朱脣殢酒紅生肉笑漫山繁李與

天桃俱麤俗 遲日麗春睡足明月照尤清淑算移根  
千里遠從西蜀流落天涯應可念為渠劇飲仍歌曲怕  
明朝酒醒落紛紛那容觸

前調

吳江  
秋夜

汪元量

一箇蘭舟雙桂槳順流東去但滿目銀光萬頃淒其風  
露漁火已歸鴻鴈汊櫂歌更在鴛鴦浦漸夜深蘆葉冷  
颼颼臨平路 吹鐵笛鳴金鼓絲玉鱠傾香醕且浩歌  
痛飲藕花深處秋水長天迷遠望曉風殘月空凝竚問

人間今夕是何年清如許

前調

何夢桂

春色三分怎禁得幾番風日又早見亭臺綠水柳搖金  
色滿眼春愁無著處知心惟有幽禽識望春山目斷夕  
陽邊孤雲隔 琴酒我成三一湖外舫山頭屐且莫教  
春去亂紅堆積記得年時陪宴賞重門深處桃花碧待  
修書欲寄楚天遙無行客

前調

和王偉  
翁上巳

何夢桂

睡起紗窓問春信幾番風候待去做踏青鞵履嬾拈纖  
手座滿翠微低 萼葉離愁推去來還又把菱花獨對淚  
闌干羞蓬首 回鸞字空懷袖金縷曲無心奏記碧桃  
花下夜參橫斗六幅羅裙香凝處痕痕都是尊前酒到  
如今腸斷怕回頭長門柳

前調 重九

韓 玉

正欲登臨何處好登臨眺望君約我今朝攜酒古臺同  
上風靜秋郊渾似洗碧空澹覆玻璃盡夕照外渺渺萬

遙山開青嶂 龍山事空追想風流會今安往我勸君  
一醖為君高唱今日謀歡真雅勝休辭痛飲葡萄釀縱  
黃花明日未凋零非佳賞

前調

登河中  
鶴雀樓

段克己

古堞憑空煙霏外危樓高矗人道是宇文遺址至今相  
續夢斷繁華無覓處朱甍碧甃空陳迹問長河都不管  
興衰東流急 儂本是乘槎客因一念仙凡隔向人間  
頽仰已成今昔條華橫陳供望眼水天上下涵空碧對

西風舞袖障飛鴻  
滄溟窄

前調

元好問

天上飛鳥問誰遣  
東生西沒明鏡裏  
朝為青鬢暮為華  
髮弱水蓬萊三萬里  
夢魂不到金銀闕  
更幾人能有謝  
家山飛仙骨  
山鳥弄林花  
發玉杯冷秋雲滑  
彭殤同  
一醉不爭毫末鞭  
石何年滄海過  
三山只是尊中物  
暫  
放教老子據胡牀  
邀明月

前調

元好問



枕上吳山隱隱見宮眉修碧人好在斷腸渾似畫圖相  
識羅韞塵香來有信玉簫聲遠尋無跡恨不將春色醉  
仙桃迷芳席 嬋娟月韶華日夢已盡愁仍積共江花  
江草幾時終極錦樹吹殘蝴蝶老冰綃翦破鴛鴦隻判  
楚雲湘雨一生休休相憶

前調

元好問

一枕餘醒厭厭共相思無力人語定小窻風雨暮寒岑  
寂繡被留歡香未減錦書封淚紅猶濕問寸腸能著幾

多愁朝還夕 春草遠春江碧雲暗淡花狼籍更柳絲  
閒颺柳絲難織入夢終疑神女賦寫情除有文通筆恨  
伯勞東去鴈西飛空相憶

前調

孟州長馮  
巨川誕日

李俊民

解慍風來天氣爽綠楊庭院多少話暫都分付畫梁雙  
燕明月欲隨人意滿十分未慙姮娥願但一年一度壽  
觴時身長健 玲瓏曲低低唱玻璃盞深深勸但春紅  
吹上桃花人面簪屐盡居彈缺下煙嵐休恨平嵩遠待

試看南極老人星今朝見

前調

和張文玘

李俊民

宿酒纔醒聽喚起一聲春曉無限恨滿城風絮一川煙  
草年少拋人容易去萬紅千紫都開了試但教頭上插  
花枝花應笑 狂言在人絕倒狂藥盡愁難掃待叮嚀  
囑付再來青鳥團扇不堪題往事斷絃惟恨知音少但  
時時頻把鏡來看人將老

前調

李孝先壽

李俊民

小雨初晴風搖蕩綠陰清晝見說道長庚復向人間鍾  
秀又對上番成竹笋能忘贈別垂條柳看將來三五月  
圓時人如舊 浮世事君知否春夢斷空回首笑平生  
豪邁氣冲牛斗幽鳥自歌無譜曲飛花故送長生酒待  
騎鯨海上再相逢為君壽

前調 詠雪

李俊民

漠漠愁陰銀界曉皓然一色誰翦水就中撩亂燕山如  
席天若有情天也老高山底事頭先白甚教人錯恨五

更風花狼籍 寒欲退劉叉筆深欲沒韋郎膝問何如  
江上孤舟蓑笠不見過門多惡客等閒踏破瓊瑤迹便  
竈豪下馬坐人牀尋歡伯

前調

別大名  
親舊

許衡

河上徘徊未分袂孤懷先怯中年後此般憔悴怎禁離  
別淚苦滴成襟畔濕愁多擁就心頭結倚東風搔首謾  
無聊情難說 黃卷在消白日青鏡裏增華髮念歲寒  
交友故山煙月虛負人生歸去好誰知美事難雙得計

從今佳會幾何時長相憶

前調

張弘範

奔驛南來擁貔貅直趨江右良自媿劣才微渺聖恩洪  
厚萬里長江今我得百年堅壁非他守看虎牙飛上萬  
山頭誅羣醜風雨夢鄉關友南北事君知否寄一緘  
梅信小春時候夜靜戟門嚴鼓角月明蓮幕閒詩酒怕  
故人相憶問歸期平蠻後

前調

蕭允之

冷逼疎簾渾不似今春寂寞風雨橫賞心歡事總如雲  
薄柳眼花鬚空點綴鶯情蝶思應蕭索但遠庭流水碧  
潺潺車音邈懷往事孤素約酒未飲愁先覺甚中年  
滋味共誰商略芳草易添閒客恨垂楊難繫行人脚謾  
幾回吟徧夕陽紅闌干角

前調

歸自湖南  
題富春館

黃子行

津鼓匆匆猶記得故人相送春江上鳥啼花影馬嘶香  
鞚情逐陽關金縷斷淚和楊柳春絲重算別來幾度月

明時相思夢 山萬疊愁眉聳春一點歸心動問風儔  
月侶有誰遊從百里家山明日到一尊芳酒今宵共任  
樓頭吹盡五更風梅花弄

前調

薩都拉

六代繁華春去也更無消息空悵望山川形勝已非疇  
昔王謝堂前雙燕子烏衣巷口曾相識聽夜深寂寞打  
空城春潮急 思往事愁如織懷故國空陳迹但荒煙  
衰草亂鴉斜日玉樹歌殘秋露冷臙脂井壞寒蟬泣到



如今惟有蔣山青秦淮碧

前調

錢舜舉桃  
花折枝

張翥

前度劉郎重來到玄都燕麥回首地暗香銷盡暮雲低  
碧啼鳥猶知人悵望東風不管花狼籍又淒淒紅雨夕  
陽中空相憶繁華夢渾無迹丹青筆還留得恍一枝  
長見故園春色塵世事多吾欲避武陵路遠誰能覓但  
有山可隱便須歸栽桃客

前調

張埜

風雨瀟瀟便釀出新涼  
庭院人乍起一簪秋葉不堪裁  
翦翠幄漸彫槐影瘦  
紅衣半老葉香淺到秋來何止沈  
休文難消遣 鴻鴈杳音塵斷  
空極目煙波滿想故人  
此際畫闌憑徧別久幾將情  
做夢歸遲一向恩成怨對  
西風無語黯消魂行雲遠

前調

張半湖

新綠池塘一兩點  
荷花微雨人正靜  
桐陰竹影半侵庭  
戶敲枕未圓蝴蝶夢  
隔窓時聽幽禽語  
捲紗幃隨意理

琴絲黃金縷  
鮫綃扇輕輕舉  
龍涎餅微微炷  
向水晶宮裏坐  
消袪暑  
剥啄微敲  
棋子響  
鶯兒林裏驚飛去  
最好是活水淪  
新茶醒春醕

前調

玉簪花

張雨

玉導纖長頓化作雲英  
香莢風弄影  
綠鬟撩亂搔頭斜  
插璞小還思  
釵燕並叢幽  
略比蕉心狹  
看柔鬢點綴半開時  
微烘蠟  
冰筋瘦瓊林滑  
芳徑底誰偷  
插怕夜涼消得錦圍紅  
匝鶯管不禁仙  
露重蜜脾勝  
借清香發待

使君絕妙好詞成須彈壓

前調 尋梅未開

吳子孝

日日輕寒都勒住江南春色無可奈風力顛狂雨絲霏  
霰淑氣縱生冰底暖韶光未見枝頭溢問水邊何處有  
梅花渾無跡 山霧重村煙積日影淡鶯聲澀幽香和  
嫩蕊凍葩難拆身老不嫌妍景晚鬢衰已先瓊葩白待  
晴和載酒賞芳菲窮南陌

前調 梨花

楊慎

露重風香韶華淺  
玉林無葉誰翦碎  
徧地瓊瑤滿園蝴蝶  
嬌淚一枝春帶雨  
粉英千片光凝雪  
伴秋千影裏月  
明中傷離別  
花在手腸如結  
人對酒情難說  
憶故園  
遊賞清明時節  
今日相逢滇海上  
驚看爛漫開正月  
更收燈庭院峭寒  
天啼鵲歇

前調

文徵明

漠漠輕陰正梅子  
弄黃時節最惱是  
欲晴還雨乍寒又  
熱燕子梨花都過也  
小樓無奈傷春別  
傍闌干欲語更

沈吟終難說 一點點楊花雪 一片片榆錢 莢漸西垣  
日隱晚涼清絕 池面盈盈清淺水 柳梢淡淡黃昏月 是  
何人吹徹玉參差 情淒切

前調

施紹莘

雨飯風衣已冬殘 猶是行客雲水暗 晚風剛順 晚潮尤  
逆 樹裏漁家遮 又出天南煙火斜 還直看橋頭水鶴立  
如人蒹葭白 窮鄉路轉荒僻 幾十里無人跡 但亂鴉  
枯樹慘 吾行色惡 浪幾堆驚櫓 失前山 一片當船黑 歎

年來南北與東西身如織

前調 七夕

錢繼章

一士蕭涼陳筦簟小庭閒坐良宵靜與排瓜果柳州餘  
課兒訝銀河無一帶客占喜宿剛雙箇道年年此際訂  
佳期空傳播 霓佩怯罡輪簸雲裳冷昏參度怕廣寒  
孤枕有人相妒天上自無情債滿人間不免風流過歎  
獨攜憔悴庾樓來誰酬和

前調 東河道中

俞彥

荏苒征途馬首外黃埃飛滅漸初夏麥含西隴草薰南  
陌平楚淡煙迷去鷺亂山落照聞啼鳩正玉驄飄泊未  
歸來心慵怯名與利多生劫勞和恨他生業怕鏡中  
不似去家時節殘月一鞭鄉夢斷暮雲千里音書歇想  
故園莫道不曾愁愁今絕

前調

王彥泓

眼角眉端誰道是便成拋散怕向那定情簾下訴愁窓  
畔幾度卸裝垂手望無端夢覺低聲喚猛思量此際正



天涯啼珠濺 欲寄語加餐飯難囑付憑魚鴈隔雲山  
牽挽寸心如線善病每逢春月臥長愁多向花前歎况  
如今憔悴已難堪何曾慣

前調

贈別  
畫史

錢光繡

幾幅生綃都染出吳山楚水還記得巫霜萬疊溼雲千  
里小艇疾飛江左右芒屨踏徧天頭尾想而今握管尚  
依然拈來是 酒到手杯如洗錢在握囊無寄算抵餘  
白髮數莖而已適興渾忘交雅俗浩歌不解音商徵道

黯然此別便銷魂庸人耳

前調

于玉班

絕勝西園管領取四時春色消受了半榻雲山一簾風  
月鳥弄清聲傾耳細酒行紅袖傳杯急問高歌座上最  
誰多江南客燈再翦壺頻滴言欲盡情偏切怪天涯  
同調非琴非瑟蘭室止綠蘭誼暖青衫肯為青樓匹待  
話殘今夜月西傾東方白

前調

明媛

葉紈紈

秋色澄清煙光淨碧天寥廓正此際荒涼滿眼歲華搖  
落鏡裏流光私自惜瑤臺無路愁難託奈新來秋鬢不  
勝愁渾蕭索 問何處堪棲泊想蕙帳悲猿鶴更疎籬  
叢菊草堂風籜無那都成虛負了塵勞客夢何時却被  
西風消息暗驚心空思著

前調 夏景

明媛

吳 朏

雨抹荷池添豔了鬧紅稠綠更帶著牽魚藻鑑浮波鳧  
玉榴火辭枝焚碧蘚蟬聲送遠翻新曲向幽軒一枕夢

驚回風敲竹  
絲雨霽輕涼  
足殘照短纖  
紅續漸雲遮  
津口煙黏山  
麓涼月照人  
心似水此身  
擬向清虛踞  
記  
廣寒庭畔素  
衣中曾相熟

御選歷代詩餘卷五十六